

## SHORT ARTICLES

DOI: <https://doi.org/10.62015/np.2023.v29.778>

## REGISTROS Y NOTAS ECOLÓGICAS DE *AOTUS GRISEIMEMBRA* ELLIOT, 1912 EN LOS MONTES DE MARÍA, COLOMBIA

Angie N. Tinoco-Sotomayor  
Sebastián García-Restrepo

El mono nocturno caribeño (*Aotus griseimembra* Elliot 1912), conocido como marta, martica o marteja en la región Caribe de Colombia, habita bosques tropicales entre los 0 y 1000 m.s.n.m, extendiéndose, aproximadamente, desde el río Sinú en Colombia hasta la frontera con Venezuela, e incluyendo el valle del río Magdalena (Defler, 2010; de Luna y Link, 2018; Link et al., 2021). Se encuentra clasificado como Vulnerable (VU) por la Unión Internacional para la Conservación de la Naturaleza (UICN) debido al impacto de la deforestación y transformación del paisaje (Defler y Bueno, 2010; Link et al., 2021). Los estudios sobre comportamiento e historia natural del género *Aotus* son escasos, principalmente por las dificultades prácticas que suponen el seguimiento y la toma de datos de individuos nocturnos (Montilla et al., 2021). De manera similar a las demás especies del género en Colombia, las investigaciones con *A. griseimembra* se han centrado en estudios en condiciones de cautiverio, con muy pocas investigaciones en campo (Defler, 2010; Guzmán-Caro et al., 2018).

Los Montes de María es una subregión del Caribe colombiano ubicada entre los departamentos de Bolívar y Sucre. Cuenta con una extensión total de 6466 km<sup>2</sup> y una vegetación constituida principalmente por Bosque Seco Tropical (Galván-Guevara y de La Ossa, 2009; Fundación Ideas para la Paz, 2011; Larrotta et al., 2016). Allí se han reportado cinco especies de primates: *Alouatta seniculus* (Linnaeus 1766), *Saguinus oedipus* (Linnaeus 1758), *Ateles fusciceps* Gray 1866, *Cebus capucinus* (Linnaeus 1758) y *Aotus griseimembra* Elliot 1912 (Galván-Guevara et al., 2009; Galván-Guevara, 2010; Larrotta et al., 2016; Tinoco-Sotomayor et al., 2016; García-T. et al., 2020). Recientemente, en la serranía de San Jacinto (la cual hace parte de los Montes de María), en bosques secos de Bolívar, García-T. et al. (2020) reportaron tres especies de primates diurnos (*Alouatta seniculus*, *Ateles fusciceps* y *Saguinus oedipus*). Aunque en ese estudio no se reportaron monos nocturnos, esta especie ha sido registrada en la porción de la serranía que hace parte de la jurisdicción del municipio de Colosó, Sucre (Cuervo et al., 1986). En la presente contribución se presentan nuevos reportes de *Aotus griseimembra* provenientes de tres municipios (uno en Bolívar y dos en Sucre) en los Montes de María a partir de registros ocasionales. Asimismo, se incluyen

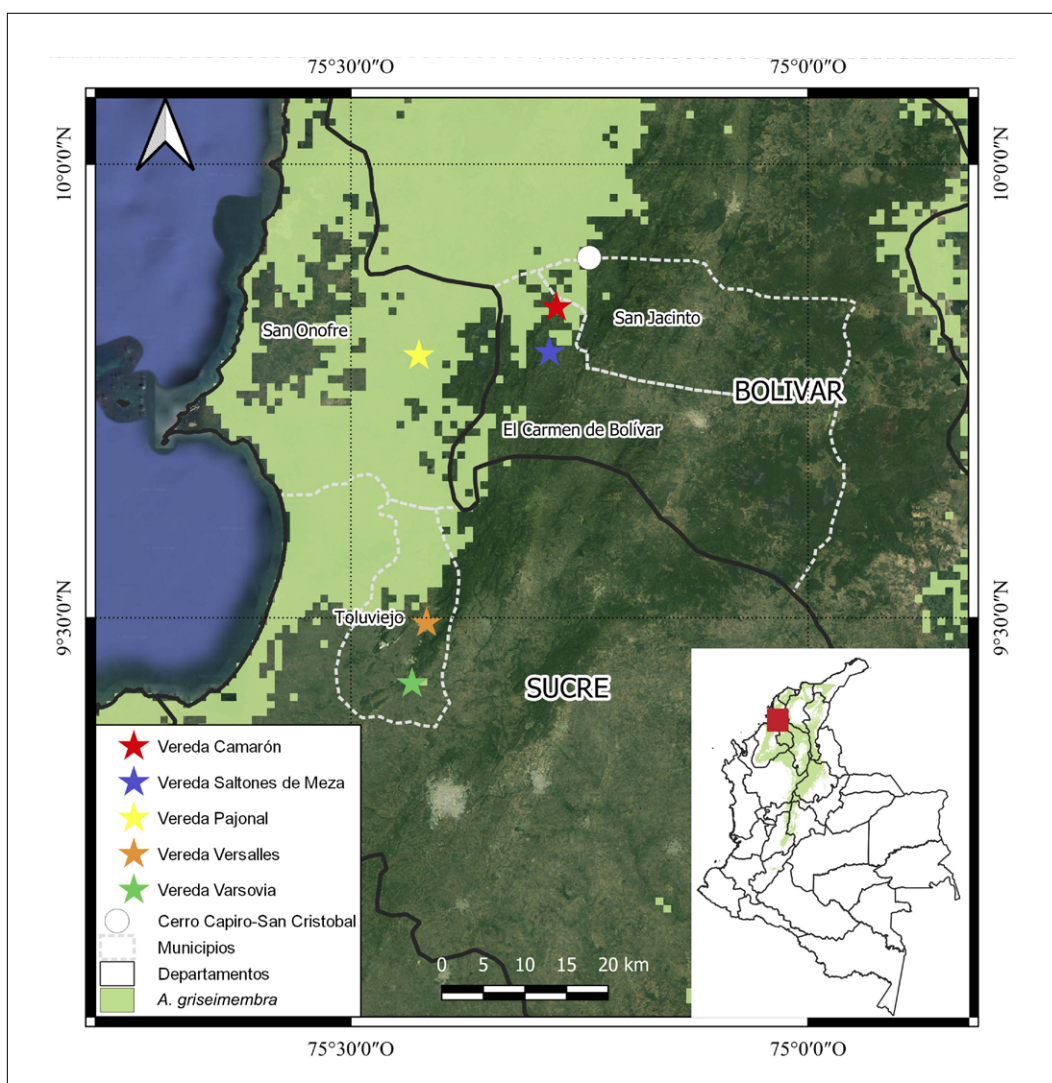
anotaciones sobre tamaño de grupos, ítems alimenticios y sitios de dormida de la especie en esta región del Caribe Colombiano.

La subregión de Montes de María presenta temperaturas entre 26 y 30 °C, con precipitaciones anuales promedio de 1500 mm, y elevaciones máximas de 1200 m.s.n.m. (ProMontes, 2003). Se caracteriza por poseer parches de bosque seco tropical en estado de sucesión, bosques de galería, vegetación arbustiva, zonas de agricultura permanente y estacionales, además de zonas deforestadas para la ganadería (Pizano y García, 2014). Los registros de ocurrencia de *Aotus griseimembra* se obtuvieron durante muestreos de mamíferos medianos, murciélagos y herpetofauna en los departamentos de Bolívar y Sucre, a partir de observaciones directas y conversaciones con personas de las comunidades durante cinco meses de muestreo en cuatro años diferentes (Tabla 1, Figura 1).

Los registros de la vereda Camarón (Bolívar) en 2015 corresponden a avistamientos realizados en temporada seca durante seis noches consecutivas, donde se observó un grupo de cinco monos nocturnos forrajeando en árboles que colindaban con las viviendas. El grupo comenzaba el recorrido desde las 19:00 h y regresaba alrededor de las 22:00 h. Las personas de la comunidad indicaron que estos individuos dormían cerca de las casas ubicadas en las laderas de los cerros y bajaban por los árboles del arroyo (con poca agua en esa época) hasta llegar a lugares cercanos al muelle de la represa de la vereda. Señalaron este comportamiento como algo recurrente, principalmente en temporada de sequía. Por otro lado, durante el día se encontraron individuos en troncos huecos de árboles de aguacate (*Persea americana*), y en algunas ocasiones se observaron consumiendo frutas, las cuales fueron confirmadas con personas de la comunidad quienes indicaron cinco especies de frutos que son parte de la dieta de esta especie en la zona (Tabla 2). Posteriormente, en diciembre de 2016, durante cuatro días consecutivos de recorridos libres en jornada diurna, se observó una pareja de monos dentro de un árbol de aguacate (Figura 2). Además de encontrarse en árboles vivos de aguacate, que en ocasiones crecen de manera natural en parches de bosque seco tropical, también se encontraron en troncos de árboles muertos. Algunos de estos árboles, según comentarios de la comunidad, son de plantaciones que desde el año 2005 están siendo arrasadas por un hongo (*Phytophthora cinnamomi*). Finalmente, el 21 de octubre de 2021, uno de los autores (SGR) registró la indicación de una persona local sobre el uso de un árbol maduro de aguacate como dormitorio de un grupo de monos nocturnos en el cerro Capiro, cerca de la comunidad de San Cristóbal (municipio de San Jacinto, Bolívar; 9°53'49.54"N, 75°14'21.76"O). También mencionó que se ha observado el nacimiento de crías en ese árbol casi cada año. Cabe anotar que, durante los recorridos realizados, en época seca y de escasa oferta

**Tabla 1.** Detalle de los avistamientos de *Aotus griseimembra* en Bolívar y Sucre. \*Vereda se refiere a una subdivisión territorial de los municipios en Colombia.

Municipio	Vereda*	Coordenadas	Fecha	Número de individuos
<b>Bolívar</b>				
El Carmen de Bolívar	Camarón	09°50'32.5"N, 75°17'37.4"O	julio-agosto de 2015; diciembre de 2016	5; 2
	Saltones de Mesa	9°47'33.63"N, 75°18'04.22"O	diciembre de 2016; enero de 2018	5; 5
<b>Sucre</b>				
Tolúviejo	Varsovia	9°25'39.37"N, 75°27'05.59"O	mayo de 2019	2
	Versalles	9°29'40.00"N, 75°26'08.28"O		2
San Onofre	Pajonal	9°47'20.78"N, 75°26'38.42"O		2



**Figura 1.** Registros de *Aotus griseimembra* en la región de Montes de María. Las estrellas corresponden a observaciones directas; el punto corresponde al registro anecdótico del Cerro Capiro (San Jacinto, Bolívar, Colombia). Polígono de distribución de la especie tomado de Roncancio et al. (2017).

de frutos, el árbol se encontraba deshabitado (S. García-Restrepo, obs. pers.).

En la vereda Saltones de Mesa (Bolívar), en diciembre de 2016, se observó durante la noche a un grupo de cinco individuos que llegaba a alimentarse de frutos de árboles

**Tabla 2.** Frutas consumidas por *Aotus griseimembra* en dos veredas de El Carmen de Bolívar (Bolívar) y dos en el municipio de Tolúviejo (Sucre).

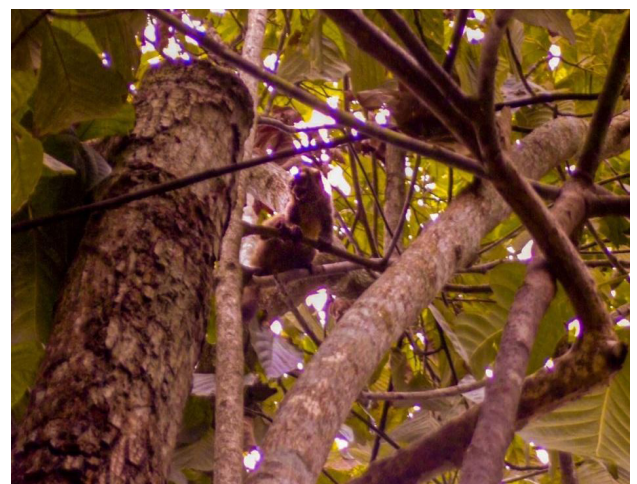
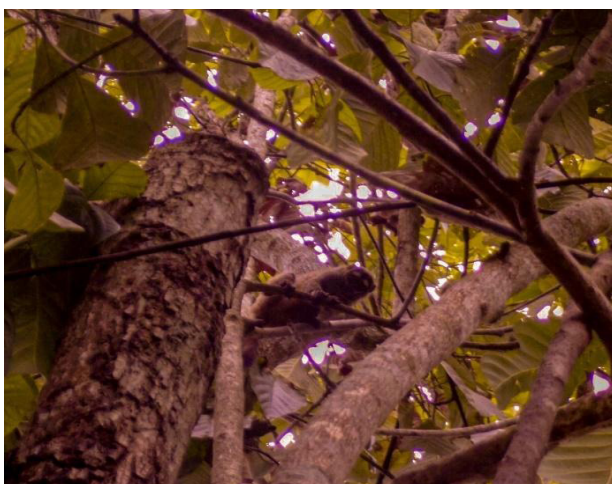
Familia	Especie	Nombre común	Vereda
Anacardiaceae	<i>Mangifera indica</i>	Mango	Saltones de Mesa, Varsovia, Versalles
Annonaceae	<i>Annona squamosa</i>	Anón	Camarón, Saltones de Mesa
Arecaceae	<i>Bactris gasipaes</i>	Chontaduro	Camarón, Saltones de Mesa
	<i>Bactris guineensis</i>	Corozo	Camarón, Saltones de Mesa
Musaceae	<i>Musa x paradisiaca</i>	Plátano	Saltones de Mesa
Myrtaceae	<i>Psidium guajava</i>	Guayaba	Camarón, Saltones de Mesa
	<i>Syzygium malaccense</i>	Pera	Saltones de Mesa
Sapindaceae	<i>Melicococcus bijugatus</i>	Mamón	Camarón, Saltones de Mesa
Sapotaceae	<i>Chrysophyllum cainito</i>	Caimito	Saltones de Mesa, Varsovia, Versalles
	<i>Pouteria sapota</i>	Zapote	Saltones de Mesa, Varsovia, Versalles

cercanos a las viviendas. Consumieron principalmente el fruto de *Syzygium malaccense*, conocido como “pera” por los habitantes de la vereda y, por medio de conversaciones con personas locales, se confirmó que los monos se alimentaban de las mismas frutas registradas en la vereda Camarón, y adicionando cuatro especies nuevas (Tabla 2). Posteriormente, en enero de 2018, durante un muestreo de murciélagos en límites de la vereda (9°46'53"N, 75°18'1"O), se observó un grupo de cinco individuos en las copas de los árboles. En esta ocasión, las personas de la comunidad también indicaron el consumo de las frutas mencionadas anteriormente.

Todos los avistamientos en las veredas de Sucre se realizaron entre las 19:00 h y 21:00 h, y corresponden a observaciones ocasionales durante recorridos libres para muestreos de herpetofauna. En cada localidad se observó una pareja de monos adultos, pero no se registraron eventos de alimentación, por lo que no se cuenta con

observaciones directas sobre su dieta. Sin embargo, al consultar con personas de las veredas Varsovia y Versalles, se obtuvieron reportes de tres especies como parte de la dieta de los monos (Tabla 2).

La subregión de Montes de María es considerada uno de los últimos remanentes prioritarios de bosque seco para el Caribe colombiano (Larrotta et al., 2016), y alberga una importante riqueza de mamíferos a pesar de su estado de perturbación. Nuestros registros aportan nueva información sobre la presencia e historia natural de *Aotus griseimembra* en esta región. Las familias de plantas registradas como ítems alimenticios coinciden con cinco de las reportadas por Montilla et al. (2021) en una localidad del Magdalena Medio (Santander) (Anacardiaceae, Annonaceae, Myrtaceae, Sapindaceae y Sapotaceae) y agregan a Arecaceae y Musaceae. En cuanto a tamaños de grupo, nuestras observaciones de dos a cinco individuos coinciden, en parte, con lo reportado para localidades del



**Figura 2.** Mono nocturno o marta (*Aotus griseimembra*) sobre el árbol de aguacate (*Persea americana*) utilizado como dormitorio. Registrado en la vereda Camarón (El Carmen de Bolívar) en diciembre de 2016.

Magdalena medio: entre dos y cuatro por De Luna y Link (2018) y cuatro por Montilla et al. (2021).

Es necesario desarrollar estudios a largo plazo para generar información acerca de esta y otras especies de mamíferos en la región, que aporten información sobre su ocurrencia, uso de hábitat, dieta, densidades poblacionales y respuestas ante el cambio en el uso del suelo, lo cual sería un insumo en planes de manejo y estrategias de conservación en la región.

### Agradecimientos

A las personas en las comunidades visitadas por compartir su tiempo, experiencia y conocimiento ayudando a la obtención y recopilación de datos sobre la especie. Agradecemos también a Gerson A. Salcedo-Rivera por sus comentarios acerca de la presencia de la especie en el departamento de Sucre y a María José Andrade-Erazo por su apoyo en la elaboración del mapa.

**Angie N. Tinoco-Sotomayor**, Fundación Mapache Colombia. Cartagena de Indias. Colombia, and **Sebastián García-Restrepo**, Departamento de Ciencias Biológicas, Universidad de los Andes. Bogotá D.C., y Fundación Habitando Conservación. Medellín, Colombia, Correo electrónico: <s.garciar@uniandes.edu.co>.

### Referencias

Cuervo Díaz, A. C., Barbosa, C. E. y de la Ossa, J. 1986. Aspectos ecológicos y etológicos de primates con énfasis en *Alouatta seniculus* (Cebidae), de la región de Colosó, Serranía de San Jacinto (Sucre), costa norte de Colombia. *Caldasia* 14: 709–741.

De Luna, G. y Link, A. 2018. Distribution, population density and conservation of the critically endangered brown spider monkey (*Ateles hybridus*) and other primates of the interandean forests of Colombia. *Biodivers. Conserv.* 27: 3469–3511.

Defler, T. R. 2010. *Historia natural de los primates colombianos*. Universidad Nacional de Colombia, Bogotá D.C.

Defler, T. R. y Bueno, M. L. 2010. Prioridades en investigación y conservación de primates colombianos. En: *Primatología en Colombia: avances al principio del milenio*, V. Pereira-Bengoia, P. R. Stevenson, M. L. Bueno y F. Nassar-Montoya (eds.), pp.193–214. Fundación Universitaria San Martín, Bogotá D.C.

Elliot, D. G. 1912. New species of monkeys of the genera *Seniocebus*, *Alouatta*, and *Aotus*. *Bull. Am. Mus. Nat. Hist.* 31: 31–33.

Fundación Ideas para la Paz. 2011. *Análisis regional de los Montes de María*. Cuadernos de Cooperación y Desarrollo.

Galván-Guevara, S. 2010. Mamíferos y aves silvestres registrados en una zona de los Montes de María, Colosó, Sucre, Colombia. *Rev. Colomb. de Cienc.* 2: 45–57.

Galván-Guevara, S. y de la Ossa, J. 2009. Herpetofauna registrada para el área de influencia de la Reserva Forestal Protectora Serranía de Coraza, Colosó, Sucre, Colombia. *Rev. Colomb. de Cienc.* 2: 1–9.

Galván-Guevara, S., Sierra, I., Gómez, H., de la Ossa, J. y Fajardo-Patiño, A. 2009. Biodiversidad en el área de influencia de la Estación Primates de Colosó, Sucre, Colombia. *Rev. Colomb. de Cienc.* 1: 98–121.

García-T, L. C., Guillén, R. y Savage, A. 2020. Inventario de mamíferos medianos y grandes en la Reserva los Titíes de San Juan, Montes de María, Bolívar, Colombia. *Mammal. Notes* 6: 154–154.

Guzmán-Caro, D. C., Vargas, S., Cárdenas, S., Castro, J. D. y Stevenson, P. R. 2018. Estudio y conservación de primates en Colombia: avances, retos y el papel del sistema de Parques Nacionales Naturales. En: *La primatología en Latinoamérica 2—A primatología na América Latina 2 (Tomo 1) Argentina-Colombia*, B. Urbani, M. Kowaleski, R. G. T. Da Cunha, S. de la Torre y L. Cortés-Ortiz (eds.), pp.283–307. Ediciones Instituto Venezolano de Investigaciones Científicas (IVIC), Caracas.

Larrotta, L. F., González-Maya, J. y Rodríguez-Bolaños, A. 2016. *Primates en un paisaje fragmentado de los Montes de María, Colombia*. Editorial Académica Española, Saarbrücken.

Link, A. Urbani, B. y Mittermeier, R. A. 2021. *Aotus griseimembra* (amended version of 2019 assessment). En: IUCN 2021. The IUCN Red List of Threatened Species: e.t1807a190452803. Consultado el 6 de febrero 2022.

Montilla, S. O., Mopán-Chilito, A. M., Sierra Murcia, L. N., Mahecha Triana, J. D., Caro Ruiz, O. M., Montoya-Cepeda, J., Gutierrez-Barreto, D. A., Holguín-Vivas, J. A., Agámez, C. J., Pérez-Grisales, L. J., Cruz-Moncada, M., Corredor-Durango, N. J., Chaves Díaz, E. A., Cardona-Cardona, A. H., Franco-Pérez, E., Rivera-Ospina, A. M., y Link, A. 2021. Activity patterns, diet and home range of night monkeys (*Aotus griseimembra* and *Aotus lemurinus*) in tropical lowland and mountain forests of central Colombia. *Int. J. Primatol.* 42: 130–153.

Pizano, C. y García, Y. H. 2014. *El bosque seco tropical en Colombia*. Instituto de Investigación de Recursos Biológicos Alexander von Humboldt, Bogotá.

Promontes. 2003. *Programa de desarrollo y paz de los montes de María—promontes*. PNUD, Corporación Territorios, Universidad de Cartagena, Cartagena.

Roncancio, N. y Link, A. 2017. Modelo de distribución de *Aotus griseimembra* ID PRI-616. Instituto Alexander von Humboldt. [http://biomodelos.humboldt.org.co/species/visor?species\\_id=7014](http://biomodelos.humboldt.org.co/species/visor?species_id=7014).

Tinoco-Sotomayor, A. N., Ramos-Guerra, H. D., Vides-Avilez, H. A., Rodríguez-Alarcón, D. C., González-Maya, J. F. y Gómez-Estrada, H. 2016. Inventario preliminar y uso de mamíferos no voladores en la vereda Camarón, Montes de María (Bolívar-Colombia). *Mammal. Notes* 3: 32–36.